

HÄUSER

ARCHITECTURE | LIVING | DESIGN | ART | GARDENS

HAEUSER.DE

The top garden trends for 2010

Lake Constance
Breathtaking bungalow

Düsseldorf
An extension with character

Interview
What does good architecture feel like?

MIRACLES IN SPACE

From villas to penthouses: how architecture becomes an experience





36
Costa Rica:
Ingenious statics



46
Los Angeles:
Lining up for the view



54
Cremona:
Virtuoso penthouse



97
São Paulo:
Concrete cascade

HÄUSER 3/10 contents

TRANSLATION ALISON DU BOVIS

PAGE 36

Bridge into the Blue

Living, eating, sleeping, bathing – everything in this house is accompanied by the vista of the Costa Rican coast.

PAGE 46

Great Cinema in Beverly Hills

With its long window facade, terraces and balconies, the Caverhill Residence focuses its full attention on the Los Angeles skyline.

PAGE 54

Light and Space above the Rooftops

Architect Giogio Palù left his traditional apartment behind and headed for the sun. Above the historic centre of Cremona, he built a bold glass house with plenty of green spaces.

PAGE 92

Stacks of Space in the Tropics

A house near São Paulo that tumbles down into the garden below.

PAGE 100

Shining Light

A bungalow at Lake Constance in Cinemascope.

PAGE 112

Pole Position

A Swiss villa fit for 007.

PAGE 124

Fun and Games: a Serious Business

The buildings of Australian architects Denton Corker Marshall are as functional as they are light.

PAGE 132

Dialogue with Attitude

This extension shows how old and new can be juxtaposed in harmony.

Lake Constance:
Radiant harmony



Lake Lucerne:
New vintage



Australia:
Talented trio



Düsseldorf:
New meets old



in the foreground considerably enhances the allure of the open sea beyond.

It goes without saying that the magnificent panorama can also be enjoyed from the upstairs bedrooms and rest areas, every single one of which is aligned towards the ocean. But even the way there offers plenty of variety for the eyes. Starting from the concrete islands in the entrance, a dual-flight staircase with its steps set into the wall leads to a landing. From there, wooden bridges and narrow gangways with glazed parapets lead to the individual rooms. Another gangway downstairs crosses the pool and connects the house with a separate guest suite. But the most daring bridge of all remains the outdoor platform hovering above the precipice. Standing at the edge, liberated from everyday life, you feel as close to eternity as you are ever likely to get in this world.

PAGE 46

Great Cinema in Beverly Hills

A ravishing location in the hills, difficult terrain on a steep slope: despite the lack of room, Zoltan Pali treated his clients to a spatial experience that leaves nothing to be desired – and views that extend across the Los Angeles skyline all the way to the Pacific in the distance.

The charms of a car in Los Angeles may not be obvious if you're stuck on a freeway during rush hour. But cars are also the vehicles of escape that take Angelenos up to the ridges of the Santa Monica mountains, delivering the happy few to houses that hover over the cityscape in a serenity of their own.

Don Caverhill, a real estate developer and a former member of the legendary rock-n-roll group The Kingsmen ("Louie Louie"), is one of those happy few. He owned a house whose 180-degree view stretched from the San Fernando Valley on the left to the Palos Verdes Peninsula

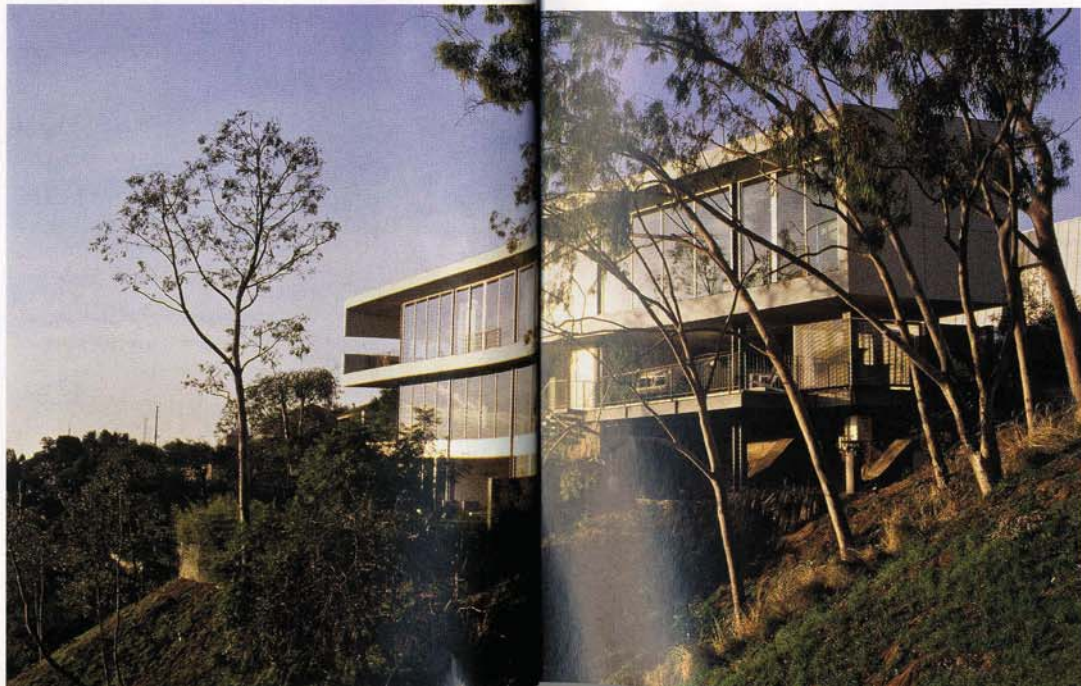
on the right, with the Pacific glistening beyond this edge of the continent. The house, however, was confined to the small, buildable wedge at the front of the hillside site along the street, and the need for "just one more closet" prompted Caverhill and his wife Debbie to look for a larger house elsewhere. They soon concluded, however, that they couldn't do better than the hillside property they already owned. Nothing matched the thrill of living in a secret valley near the sky. They decided to rebuild where they were.

Caverhill called Los Angeles architect Zoltan Pali, who had designed a house that Caverhill admired in Beverly Hills. "I have this curve ball that I want to throw you," said Caverhill, meaning he wanted Pali to design a house for a site that was tricky because of its steepness, irregularity, and the demanding and commanding view.

Pali viewed the property, hesitated – and eventually agreed. He derived the shape of the house from the shape of the land and his clients' desire for nice light and plenty of open space.

Despite the new size, the house sits lightly on the site. Along the street, only two storeys are visible, and the upper floats above the lower level, which is porous to the view. The garage is really a carport open at both ends to the out-of-doors, and what appears to be the front door leads into a breezeway that also opens directly onto the view. When you walk through the front door, the house immediately announces its subject: thin air. You are within the enclosure of the walls, but still outside and at a certain altitude.

The ground floor effectively consists of one large volume of space where an open kitchen separates the dining room from the living area. Pali's design strategy here and in the rest of the house was to create "one giant volume with bits and pieces in it which define and separate spaces." In the kitchen he uses low cabinets to define the area and lets the ceiling float above, keeping the sense of the large volume intact.



TEXT BRUTUS SPENDER FOTOS UNDINE PRÖHL

Großes Kino in Beverly Hills

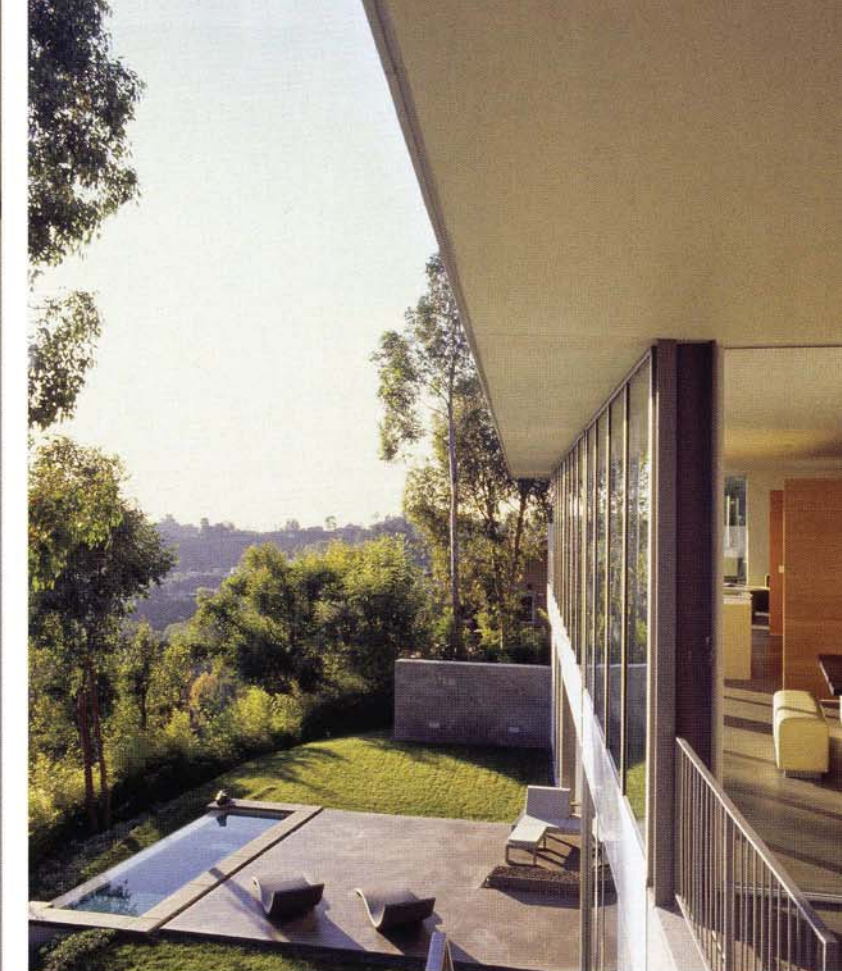
Schönste Lage in den Hügeln, schwieriges Terrain
an einem Steilhang: Trotz aller Platznot ver-
wöhnte Zoltan Pali seine Bauherren
mit einem Raumangebot, das
keine Wünsche offenlässt – die
Blicke schweifen über die Sky-
line von Los Angeles bis
hin zum fernen Pazifik

Von einem keilförmigen Plateau
ragt das Haus ins Tal und öffnet sich
mit durchgängigen Glasfronten zur
Natur. Terrassen und Balkone bilden
zusätzliche Aussichtsplattformen.

Logenplätze

im Naturtheater bieten Loggia und Terrasse im Untergeschoss

Der Gästetrakt im Untergeschoss profitiert von der ausgreifenden Terrasse mit vorgelagertem Pool. Das Haus ersetzt einen Altbau, der den Bewohnern zu klein geworden war.



DER CHARME EINES AUTOMOBILS bleibt einem verborgen in Los Angeles – jedenfalls wenn man gerade mitten in der Rushhour auf einem der Freeways im Stau steckt. Doch das Auto ist nun mal das Mittel, das es den „Angelenos“ ermöglicht, in die Höhen der Santa Monica Mountains zu flüchten, wo die glücklichsten unter ihnen eins der wenigen in heiterer Gelassenheit über der Stadtlandschaft thronenden Häuser ihr Eigen nennen.

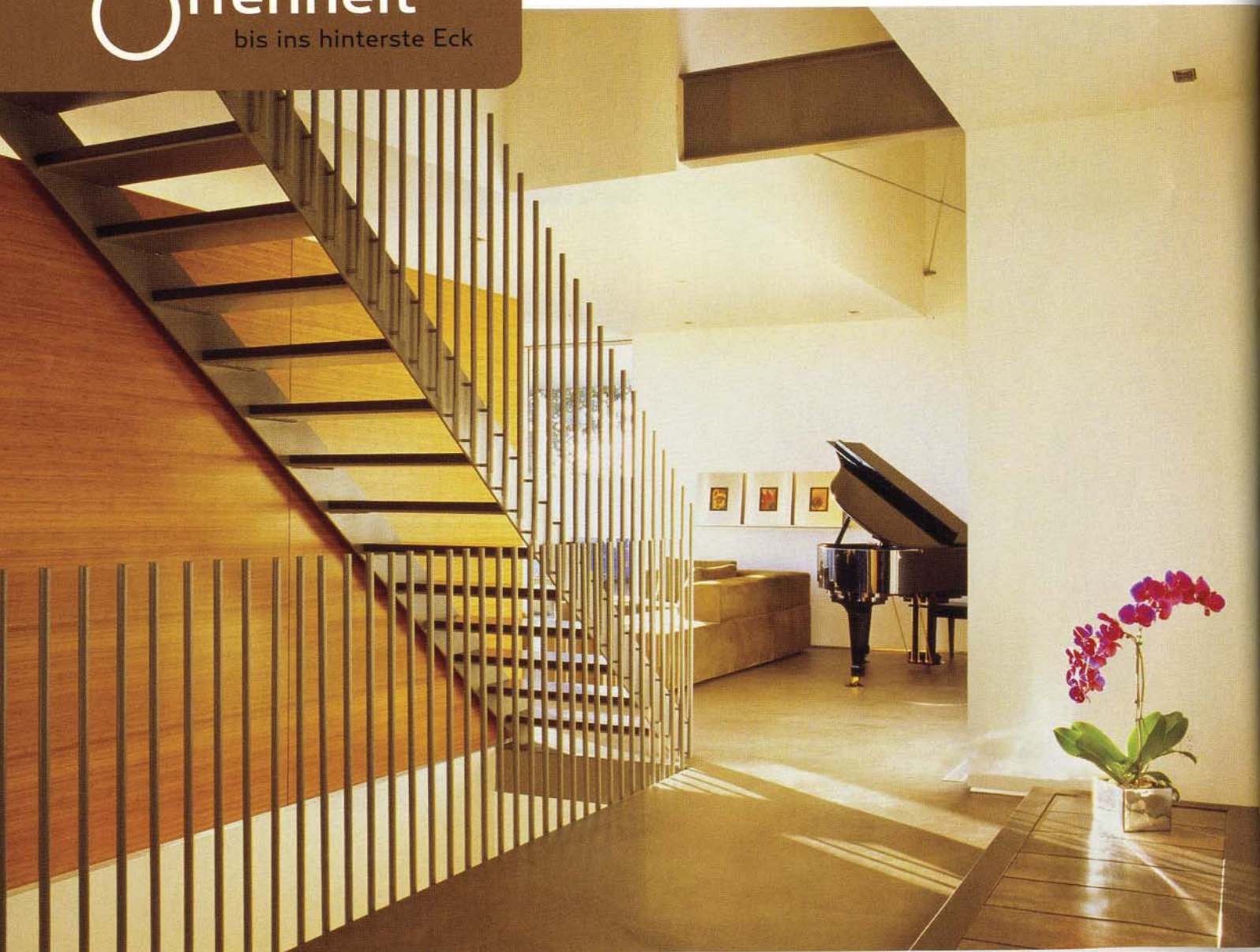
Don Caverhill, Immobilienmakler und Ex-Mitglied der legendären Rock'n'Roll-Band The Kingsmen („Louie Louie“), ist solch ein Glückspilz. Er besaß ein Haus mit 180-Grad-Blick über das San Fernando Valley zur Linken, die Palos Verdes Peninsula zur Rechten und den in der Ferne schimmernden Pazifik. Allerdings bot das Gebäude, errichtet auf einem keilförmigen Plateau im hinteren, zur Straße hin gelegenen Teil des Hanggrundstücks, keine Erweiterungsmöglichkeiten. „Nicht mal ein einziges weiteres Zimmerchen war noch drin“, sagt Caverhill. So begannen er und seine Frau Debbie, sich anderswo nach einem größeren Domizil umzusehen. Ein Objekt in vergleichbarer Lage war aber einfach nicht aufzutreiben. Deshalb entschieden sich die beiden schließlich für einen Neubau auf ihrem Problemgrundstück.

Caverhill nahm Kontakt zu dem Architekten Zoltan Pali auf, dessen Entwurf für ein Haus in Beverly Hills er bewunderte. „Haben Sie Lust auf eine spezielle Herausforderung?“, fragte er den Planer und beschrieb den durch seine Steilheit, Unregelmäßigkeit und die dominanten Blickverhältnisse charakterisierten Bauplatz. Pali besichtigte das Gelände, zögerte – und willigte ein. Den Wunsch der Bauherren nach einer schönen Belichtung und viel offenem Raum aufgreifend, passte er seinen Entwurf optimal an die Form des Grundstücks an. >

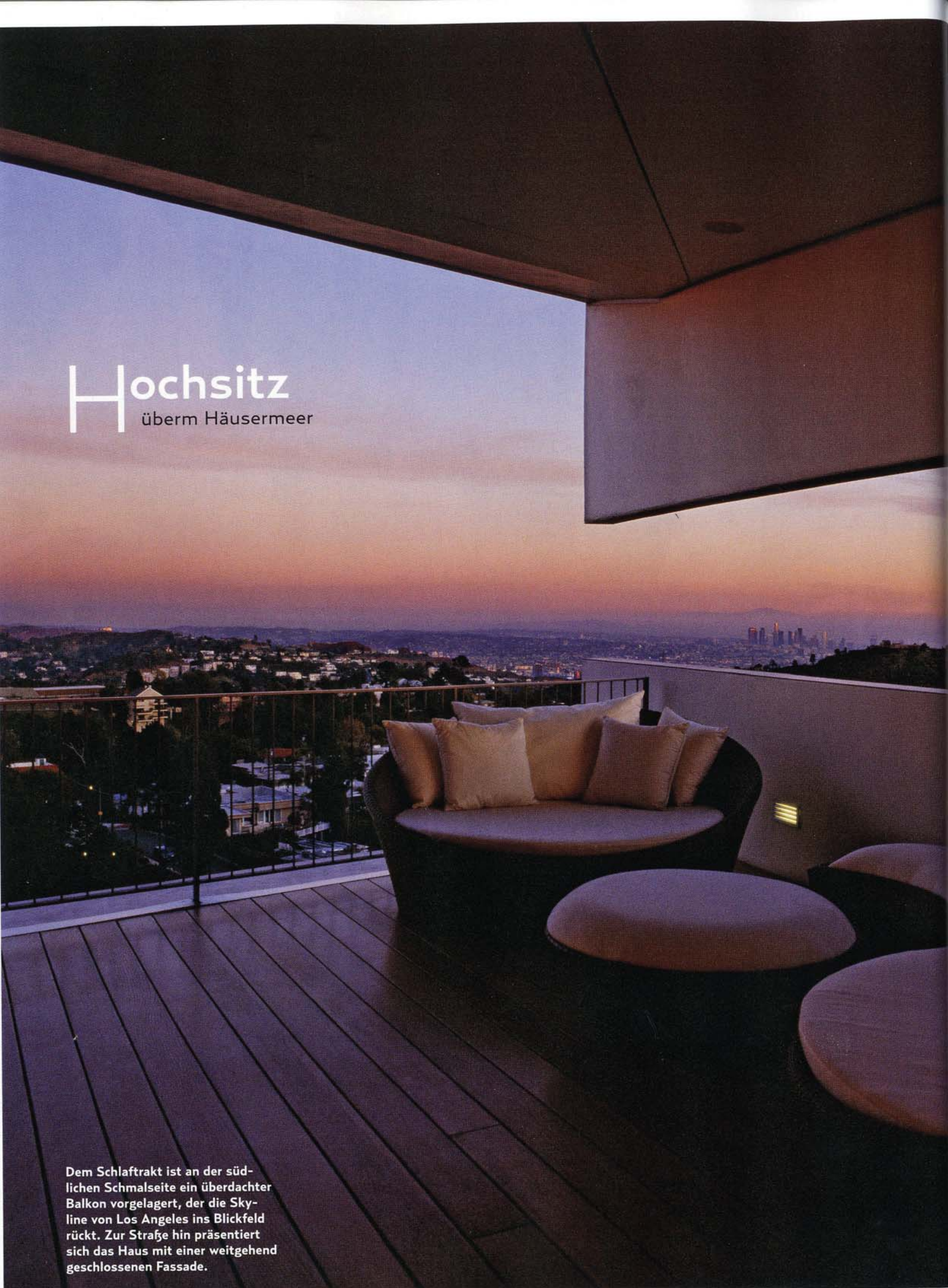
Im Obergeschoss öffnen sich Bad und Schlafzimmer talseitig auf einen Gang, der zu weiteren Ruheräumen führt. Hinter der Wand, an die sich die Treppe schmiegt, liegt die Küche – inmitten des großzügigen Wohn- und Essbereichs im Erdgeschoss.



Offenheit
bis ins hinterste Eck



Hochsitz überm Häusermeer



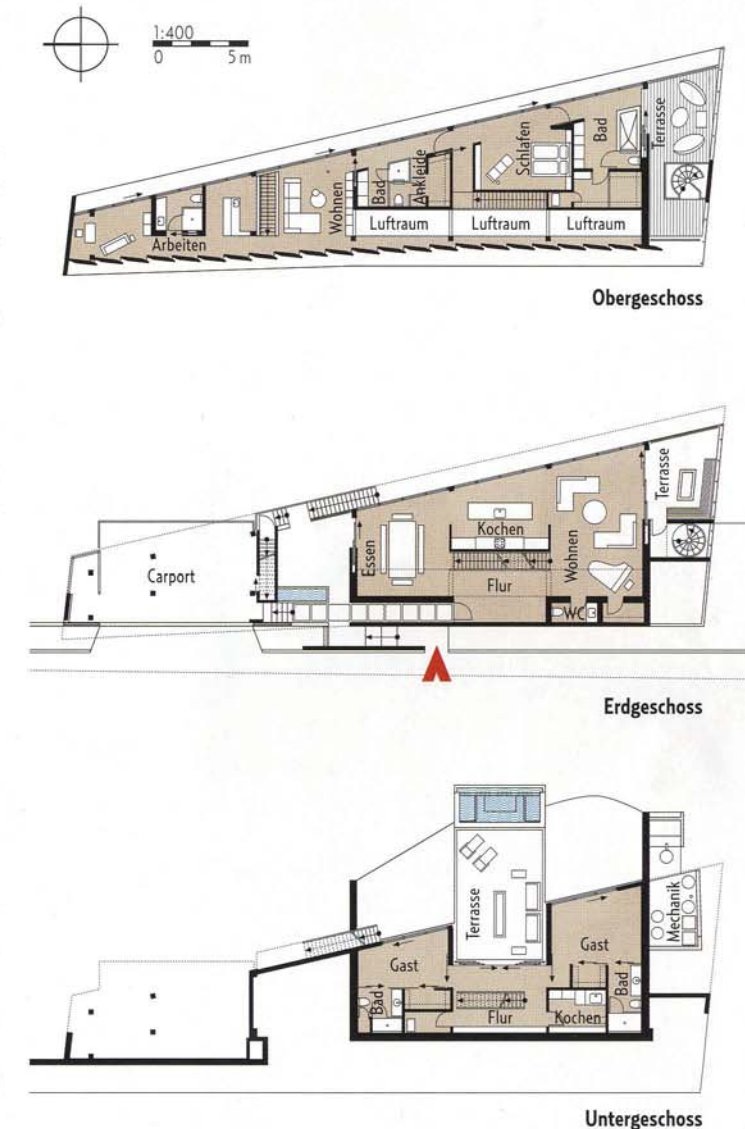
Dem Schlaftrakt ist an der südlichen Schmalseite ein überdachter Balkon vorgelagert, der die Skyline von Los Angeles ins Blickfeld rückt. Zur Straße hin präsentiert sich das Haus mit einer weitgehend geschlossenen Fassade.

TROTZ SEINER GRÖSSE erdrückt das neue Haus die Umgebung nicht. Von der Straße aus sind lediglich zwei Geschosse sichtbar, von denen das obere über dem nur teilweise geschlossenen Erdgeschoss zu schweben scheint. Die Garage ist in Wirklichkeit ein an beiden Enden offener Carport, und auch der Eingangsbereich besteht im Wesentlichen aus einem Durchgang, der sich zur Aussicht hin öffnet. Sobald man durch die Haustür tritt, wird das Motto des Hauses deutlich – „Höhenluft“. Umgeben von schützenden Mauern, fühlt man sich dennoch wie im Freien, und auch die Höhe ist fast überall deutlich spürbar.

Das Parterre besteht praktisch aus einem einzigen großen Raum, in dem Essplatz und Wohnbereich durch eine offene Küche getrennt sind. Palis Entwurfsstrategie im Haus bestand darin, „ein Raumkontinuum zu schaffen, dessen unterschiedliche Funktionen durch ‚diverse Kleinigkeiten‘ definiert und getrennt werden“. Zur Abgrenzung der Küche verwendete er beispielsweise halbhohe Schränke, sodass der fließende Raumcharakter durch die darüber schwebende Decke erhalten bleibt.

Caverhill hatte sich Einfachheit gewünscht, und der Architekt lieferte ihm Wände, Decken und Böden, deren abstrakte Flächen ineinander übergehen und sich auf den Außenterrassen fortsetzen. Kaum eine Kante irritiert das Auge; selbst die Türen scheinen in den Wänden zu verschwinden. Mit ihren überwiegend geschlossenen Rück- und Seitenwänden und der komplett verglasten Ostfassade orientieren sich die Räumlichkeiten ganz in Richtung des Canyons. So wird das Haus zu einem Guckkasten, und seine Bewohner können sich uneingeschränkt dem Genuss des Panoramas hingeben.

AN MANCHEN STELLEN war Zurückhaltung geboten, waren Wandscheiben den Fensterscheiben vorzuziehen. So gestaltete Pali die Straßenfassade des Obergeschosses als Zickzackwand mit schmalen Fensterschlitzen – eine Lösung, die sowohl zusätzliches Tageslicht in die Räume bringt als auch Schutz vor Einblicken in die Privatsphäre bietet. Schlafzimmer, Ankleide und Bäder orientieren sich ohnehin nach Osten zum Tal hin, auch der Hauptverkehrsweg im Schlaftrakt führt dicht an der Fensterwand und ihrem spektakulären Panorama entlang. An der südlichen Schmalseite fing Pali zusätzliche Ausblicke ein, indem er hier sowohl im Parterre als auch im Obergeschoss Freisitze positionierte, die das Panorama von 180 auf 270 Grad erweitern und auch den Küstenstreifen in Richtung Malibu sichtbar werden lassen.



Übersetzung aus dem Amerikanischen: Cornélius Brand

ZOLTAN PALI | HAUS CAVERHILL, BEVERLY HILLS/KALIFORNIEN



Architekt: SPF Architects (Studio Pali Fekete), 8609 Washington Boulevard, Culver City, CA 90232, USA, Tel. +1-310-558 09 02, www.spfa.com **Baubeginn:** 2007 **Fertigstellung:** 2009 **Wohnfläche:** 395 m² **Grundstücksgröße:** 2980 m² **Bauweise:** Holz- und Stahlskelettkonstruktion **Fassade:** Putz, Glas, Holzfaserplatten **Dach:** Flachdach **Raumhöhe:** 2,74–3,81 m **Decken- und Wandoberfläche:** Gipskartonplatten, gestrichen **Fußboden:** Beton **Gartengestaltung:** Korn/Randolph Landscape Architects, 609 East Green Street, Pasadena, CA 91101, USA, Tel. +1-626-564 02 59, www.kornrandolph.com

UMFANGREICHES PLANMATERIAL UNTER WWW.HAEUSER.DE/GRUNDRISSE
MÖBEL UND HERSTELLERADRESSEN AUF SEITE 150